

La orientación sexual y la empatía en adultos heterosexuales y homosexuales

Juliana Garcés
Cifuentes¹

cifuentcsjuliana893@gmail.com

Gabriela Marmolejo
Ferro²

gmarmolcjo09@gmail.com

Juliana González
Gallego³

juliana.gonzalcz1@u.iccsi.edu.co

Santiago Rancruel
Reyes⁴

santiagorancruel2010@gmail.com

Artículo de investigación recibido el 03/08/2022
y aprobado el 19/08/2022

Cómo citar este artículo:

Garcés, J., González, J., Marmolejo., G & Rancruel, S. (2022). La orientación sexual y la empatía en adultos heterosexuales y homosexuales. *Trans-Pasando Fronteras*, (19). <https://doi.org/10.18046/retf.i19.5679>

¹ Estudiante de Psicología de la Universidad Icesi.

² Estudiante de Psicología de la Universidad Icesi.

³ Estudiante de Psicología de la Universidad Icesi.

⁴ Estudiante de Psicología de la Universidad Icesi.

Resumen

La presente investigación analizó la relación entre la orientación sexual y los niveles de empatía en adultos homosexuales y heterosexuales hacia situaciones de discriminación por orientación sexual y por discapacidad. Se realizó un cuestionario relacionado con las dimensiones del Índice de Reactividad Interpersonal (IRI) para medir la empatía situacional (cognitiva y afectiva) de los participantes, y una tarea de identificación con la historia de una víctima para evaluar la compenetración emocional. Asimismo, se formularon dos hipótesis al respecto. La primera indica que los participantes homosexuales tendrían mayores niveles de empatía que los participantes heterosexuales hacia las víctimas, independientemente de la discriminación. La segunda sugiere que los participantes homosexuales serían más empáticos cuando la persona es discriminada por orientación sexual. En este sentido, los resultados apoyaron las hipótesis: los participantes homosexuales mostraron mayores niveles de empatía situacional en comparación con los participantes heterosexuales para ambas situaciones de discriminación; y los participantes homosexuales presentaron mayores niveles de empatía situacional para situaciones de discriminación por orientación sexual que por discapacidad. Estos hallazgos sugieren una fuerte relación entre la variable de orientación sexual y el nivel de empatía situacional. La investigación podría ampliar el campo teórico de la empatía, la orientación sexual, su relación con la discriminación y su influencia en el reconocimiento de la diversidad sexual.

Palabras claves: *Orientación sexual, empatía, empatía situacional, homosexualidad, heterosexualidad, discriminación, discapacidad.*

Sexual orientation and empathy in heterosexual and homosexual adults



Abstract

The present research analyzed the relation between sexual orientation and levels of empathy in homosexual and heterosexual adults towards situations of discrimination due to sexual orientation and disability. A questionnaire related to the dimensions of the Interpersonal Reactivity Index (IRI) was performed to measure the situational empathy (cognitive and affective) of the participants and, additionally, an identification task with a victim's story to assess emotional rapport. Two hypotheses were also formulated. The first indicates that homosexual participants would have higher levels of empathy than heterosexual participants towards victims, regardless of discrimination. The second suggests that homosexual participants would be more empathetic when the person is discriminated against by sexual orientation. In this sense, the results supported the hypotheses: homosexual participants showed higher levels of situational empathy compared to heterosexual participants for both situations of discrimination; and homosexual participants presented higher levels of situational empathy for situations of discrimination based on sexual orientation than for disability. These findings suggest a strong relation between the "sexual orientation" variable and the level of situational empathy. The research could broaden the theoretical field of empathy, sexual orientation, its relationship with discrimination and its influence on the recognition of sexual diversity.

Keywords: *Sexual orientation, empathy, situational empathy, homosexuality, heterosexuality, discrimination, disability.*

La empatía se relaciona de manera positiva con los lazos sociales y las conductas que benefician a la sociedad, pues en repetidas ocasiones el comportamiento de interacción y ayuda implica el reconocimiento de la experiencia afectiva del otro (Fernández-Pinto et al., 2008). De acuerdo con esto, López y colegas (2014) afirman que la empatía, coloquialmente, es la “capacidad de comprender los sentimientos y emociones de los demás, basada en el reconocimiento del otro como similar” (p. 38). Esto la convierte en una habilidad necesaria, dado que nuestra vida transcurre en contextos sociales que implican una interacción. Sin embargo, existen situaciones de violencia y discriminación hacia minorías sexuales que exponen una problemática social relevante. Por ejemplo, “la Comisión Interamericana publicó los (...) niveles alarmantes de violencia que enfrentan las personas LGBT en América (...), se cometieron al menos 770 actos de violencia, incluyendo 594 asesinatos” (CIDH, 2015, p. 23). Teniendo en cuenta dichos datos, es necesario investigar la empatía, puesto que ampliaría el conocimiento que se tiene de los comportamientos sociales; su relación con la discriminación; y su influencia en el reconocimiento de la diversidad sexual. En contextos educativos y pedagógicos, una investigación encontró que las personas con niveles más altos de empatía mostraban menor tendencia al uso de insultos homofóbicos en comparación con sus iguales (Larrain et al., 2020). Así, el estudio de la empatía podría ampliar el panorama en situaciones donde las habilidades sociales y el reconocimiento emocional sea primordial.

A pesar de las diversas investigaciones teóricas acerca de la empatía, no se ha llegado a un consenso en la definición de este concepto; por ello, recibe una definición distinta según la perspectiva teórica desde la que se analice (Muñoz & Chaves, 2013).

Una de las distinciones iniciales que emerge es la cognitiva y afectiva. La primera se relaciona con el constructo de teoría de la mente, definido por Gallagher & Frith (2003) como la capacidad de explicar y predecir el comportamiento de los demás y de uno mismo mediante la atribución de estados mentales independientes, como lo son las intenciones, las emociones, las creencias, entre otros. Mientras que la segunda se define como un sentimiento que se comparte en la experiencia emocional de otra persona; aspecto que puede generar conductas y sentimientos positivos o negativos (Davis, 1980).

De igual manera, existe una distinción teórica entre dos dimensiones o tipos de empatía. Por un lado, el situacional, que corresponde con el efecto reactivo al estado emocional de otro, que ocurre en algunas situaciones especiales o con personas específicas (Muñoz & Chaves, 2013). Por otro lado, el disposicional, es “una tendencia relativamente estable de la persona a percibir y experimentar de forma vicaria los afectos de otras personas” (Fuentes et al., 1993, p. 75). Ahora bien, diversos académicos han integrado las diferentes perspectivas teóricas de la empatía en una sola variante. Por ejemplo, el Modelo Integrador de Davis (1980, 1983), que sustenta la empatía como un concepto multidimensional. Según este, es necesario evaluar al mismo tiempo “lo instintivo y los procesos de construcción cognitiva, ya que permiten reconocer la experiencia emocional del otro a partir de los propios aprendizajes” (como se citó en Muñoz & Chaves, 2013, p. 127).

Para la contextualización y entendimiento de este trabajo, se debe comprender el concepto “orientación sexual”, definido como la “capacidad intrínseca de una persona de sentir una profunda atracción emocional, afectiva y sexual por personas de un

género diferente al suyo, de su mismo género o de más de un género” (SEGOB, 2016, p. 27). Es decir, la habilidad de direccionar los comportamientos e intereses eróticos/afectivos hacia otros, integrando fantasías, imaginación y sueños de contenido sexual. De acuerdo con la docente Cid-Aguayo y colegas (2011), la orientación sexual se caracteriza por integrar diversos tipos de orientación: desde la heterosexualidad hasta la homosexualidad, incluyendo la bisexualidad como posición intermedia.

Las personas lesbianas, gay, bisexuales, trans e intersexuales (LGBTI) se encuentran comúnmente expuestas a situaciones de discriminación y de violación de sus derechos humanos, especialmente en sociedades donde sus orientaciones sexuales e identidades de género no encajan con las normas culturales establecidas (RedLac, 2019). De ahí que los individuos LGBTI experimenten más bullying que las personas heterosexuales. Por ejemplo, investigaciones muestran que entre el 55% y el 87% de la comunidad LGBTI ha sufrido bullying por su sexualidad e identidad de género, mientras que en la población heterosexual no se encuentran valores significativos (Mayock et al., 2009; Martxueta & Etxeberria, 2014). En el caso de las personas LGBTI, investigaciones evidencian que son más propensas a comprender las actitudes del otro y a atribuirle emociones fácilmente, pues han vivido situaciones similares de discriminación (Xu et al., 2017; Larrain, 2020). Esto se debe a que investigadores han comprobado que la orientación sexual está relacionada con las capacidades cognitivas, como la empatía. Además, se relaciona con la teoría de las emociones intergrupales (TEI), la cual sostiene que las emociones ayudan a explicar las reacciones de las personas ante los grupos sociales y de sus miembros (Miller, Smith & Mackie 2004; Perry et al., 2013). Por ello, cuando estas personas LGBTI se redefinen a sí mismas como miembros de una comunidad; piensan y sienten

a nivel grupal, y responden como si les hubiera ocurrido personalmente (Paterson et al., 2019).

Investigaciones recientes se han interesado en estudiar la relación entre la orientación sexual y la empatía. Por ejemplo, Kleiman y colaboradores (2015), analizaron las diferencias entre hombres blancos heterosexuales y hombres blancos de minorías sexuales (gays y bisexuales) en varias actitudes raciales y en la empatía. Para esto, utilizaron dos categorías de la Escala de Empatía Etnocultural (Wang et al., 2003), denominadas “sentimientos y expresión empática” y “toma de perspectiva empática”. Como resultado, hallaron que los participantes de minorías sexuales tienen actitudes raciales y empatía más positivas que los hombres heterosexuales. Por otro lado, Sergeant y colegas (2006), evaluaron los niveles de agresión directa e indirecta y la empatía en una muestra de hombres heterosexuales y hombres homosexuales. Los resultados indicaron que los homosexuales poseen niveles más bajos de agresión directa y niveles más altos de empatía que los varones heterosexuales. A pesar de que estas investigaciones demuestran evidencia sobre la relación de la orientación sexual y la empatía, presentan como limitación el enfocar sus estudios exclusivamente en hombres.

Otras investigaciones han encontrado resultados neutros o contradictorios sobre la orientación sexual y la empatía en personas heterosexuales y homosexuales de ambos géneros. En una de ellas, Zheng & Zheng (2015) examinaron las diferencias entre el sexo y la orientación sexual con relación a la empatía y a la sistematización (impulso por analizar y construir sistemas basados en reglas); usando una escala de 8 ítems que se aplicó a participantes homosexuales (922) y heterosexuales (505). Los autores no evi-

denciaron diferencias significativas en la empatía de mujeres/hombres heterosexuales y homosexuales. Por el contrario, en un estudio de Perry y colegas (2013), los autores utilizaron medidas conductuales y neuroimágenes mientras 52 participantes heterosexuales y homosexuales realizaban una tarea de comprensión emocional de un otro con el objetivo de investigar la afectación de la orientación sexual en las medidas conductuales de empatía. Tras esto, al igual que en la investigación de Nettle (2007), los investigadores encontraron que las mujeres homosexuales tenían un menor nivel de empatía que las mujeres heterosexuales y que en los hombres no hubo diferencias significativas en sus niveles de empatía. En conjunto, los estudios mencionados muestran inconsistencias en la relación entre orientación sexual y empatía.

El propósito del presente estudio fue analizar la relación entre la orientación sexual y los niveles de empatía en adultos homosexuales y heterosexuales hacia situaciones de discriminación por orientación sexual y por discapacidad. Las hipótesis que se plantearon, teniendo en cuenta investigaciones anteriores (Kleiman et al., 2015; Sergeant et al., 2006), fueron: primero, que los participantes homosexuales tendrían mayores niveles de empatía que los participantes heterosexuales hacia las víctimas, independientemente del motivo de la discriminación; y segundo, que los participantes homosexuales serían más empáticos cuando la persona es discriminada por orientación sexual. A partir de esto se implementaron los objetivos específicos: primero, describir los niveles de empatía afectiva y cognitiva de los participantes heterosexuales hacia situaciones de discriminación por orientación sexual y por discapacidad; segundo, describir los niveles de empatía afectiva y cognitiva de los participantes homosexuales hacia situaciones de discriminación por orientación sexual y por

discapacidad; tercero, comparar los niveles de empatía afectiva y cognitiva entre los participantes heterosexuales y homosexuales hacia situaciones de discriminación por orientación sexual y por discapacidad; y, por último, analizar la relación entre el nivel de identificación con la víctima y los niveles de empatía afectiva y cognitiva de los participantes hacia situaciones de discriminación por orientación sexual y por discapacidad.

Método

Diseño de Investigación

La presente investigación tuvo un diseño experimental intra-sujetos. Las variables independientes fueron la orientación sexual (variable orgánica, dos niveles): “homosexual” y “heterosexual”; y situación de discriminación (dos niveles: discriminación por “orientación sexual” y discriminación por “discapacidad”). La variable dependiente fue la empatía situacional en sus componentes cognitivos y afectivos.

Participantes

La muestra estuvo constituida por 151 participantes homosexuales y heterosexuales. Estos fueron seleccionados de manera no aleatoria por medio de un “muestreo en cadena”. Asimismo, se excluyeron aquellos que no tenían una orientación sexual definida o eran diferentes a las ya mencionadas. Los participantes se distribuyeron en cuatro grupos aleatoriamente para el análisis de datos: según el género (masculino y femenino) y la orientación sexual (heterosexual y homosexual).

Materiales

Los estímulos fueron seleccionados a partir de una prueba piloto que consistió en presentar a 10 personas seis fragmentos a color del documental HUMAN VOL. 2 y 3. Estos videos evaluaron la empatía situacional y se dividían en dos categorías: (3) discriminación por orientación sexual y (3) por discapacidad. Además, duraban 50 segundos; enfocaban el rostro de seis personas hablando en idiomas diferentes con fondo negro detrás; y mostraban subtítulos blancos en español. Cada participante eligió qué tan conmovedor le pareció el video, qué emociones sentía el protagonista y cuáles sintió él mismo después de verlo. Los criterios para seleccionarlos fueron que:

1. La media del nivel de conmoción que se le otorga al video sea igual o superior al promedio de participantes en la opción: “bastante”.
2. Entre las respuestas sobre la emoción que se le otorgue al protagonista y el participante no se seleccione la opción: “no logro identificarla”.
3. Las emociones atribuidas a los protagonistas corresponden con las emociones que manifiestan sentir los participantes.
4. La media de ambas respuestas es igual o superior al promedio de participantes ($M=5$).

Finalmente, se seleccionaron dos fragmentos de la prueba piloto: (1) de discriminación por orientación sexual a una mujer por ser lesbiana y (1) por discapacidad a una joven por tener VIH. Estos al igual que los videos iniciales duraban 50 segundos; mostraban subtítulos blancos en español; y enfocaban el rostro de la

mujer y de la joven que hablaban en otro idioma con fondo negro detrás.

Medidas:

Para evaluar la identificación emocional del participante con la protagonista del video, las emociones que los participantes perciben en la protagonista, y las emociones que sienten al ver los videos, se utilizaron tres ítems para ambos fragmentos. Uno de ellos es: “¿hasta qué punto has tenido experiencias similares?”. Estos se calificaron en una escala ordinal tipo Likert de 5 puntos que va desde 1 (nada) a 5 (bastante); para un resultado final, se sumaron los totales.

Además, se desarrolló un cuestionario de empatía para los fines de este experimento con base a las dimensiones del Índice de Reactividad Interpersonal (IRI) (Davis, 1980) para evaluar la empatía situacional. Este proporcionó información del componente cognitivo de la empatía (Escala de Fantasía y Escala de Toma de Perspectiva) y del afectivo (Escala de Preocupación Empática y Escala de Angustia Personal). El test contó con 11 ítems ordinales tipo Likert, dividido en 4 subescalas. Por ejemplo, “me he sentido como si fuera la protagonista que vivencia la situación”. Cada ítem se puntuó en una escala de 5 puntos que va desde 0 (no me describe bien) a 4 (me describe muy bien); para un resultado general, se sumaron los totales.

Procedimiento:

El experimento se implementó mediante un cuestionario en internet, construido con la plataforma de encuestas QuestionPro. Los participantes que respondieron fueron contactados por medio de WhatsApp e Instagram, y voluntariamente contestaron la encuesta. En la plataforma se les introdujo (Ver anexo 1) y se les preguntó por su edad. Después, se les mostraron dos estímulos ((1) discriminación por orientación sexual y (1) por discapacidad) acompañados del enunciado: “observe y escuche el siguiente video”; continuando con tres preguntas de identificación emocional con la víctima (Anexo 2); seguido de las preguntas del cuestionario de empatía (Anexo 3). Finalmente, respondieron por cuál era su género y su orientación sexual; se les agradeció por responder el cuestionario y se les dio el correo de los investigadores (Anexo 4).

Análisis de datos

El efecto en los niveles de empatía de cada una de las variables independientes (orientación sexual y situación de discriminación) se evidenció por medio de un ANOVA factorial y una regresión múltiple en el software estadístico RStudio. Para analizar la relación entre la orientación sexual y el nivel de empatía de los participantes se realizó una regresión múltiple.

Resultados

Verificación de supuestos de las pruebas estadísticas inferenciales

Para comprobar la normalidad y homogeneidad de los datos, se realizaron histogramas y diagramas de dispersión para la variable dependiente: Empatía Situacional (dos niveles: discriminación por orientación sexual y por discapacidad) en sus componentes cognitivo (Escala de fantasía + Escala de toma de perspectiva) y afectivo (Escala de preocupación empática + Escala de angustia personal). Los histogramas no demostraron parcialmente un grado de homogeneidad (Ver anexos 5 y 6). Por ello, se realizó una prueba de Komogorov Smirnov que no verificó los supuestos de normalidad, es decir, los datos de los dos niveles de la variable dependiente no tenían una distribución normal ($p < .05$) (Ver anexo 7). Además, se realizó la prueba de Breusch-Pagan a la variable dependiente “empatía” en sus dos niveles con la variable independiente “orientación sexual”, para comprobar el supuesto de homogeneidad de la varianza. Tras esto, se encontró que los datos no se distribuyen con la misma varianza, es decir, hay heterocedasticidad ($p < .05$) (Ver anexo 8).

A pesar de que el análisis de distribución de normalidad señaló que los datos de la variable dependiente (en sus dos niveles) no se distribuyeron de manera normal, se realizaron diversos ANOVA's factoriales para comprobar las hipótesis. Esto se debe a que el ANOVA es robusto contra violaciones del supuesto de normalidad (Schmider et al., 2010), especialmente con tamaños de muestra grandes ($n > 30$), como el de esta investigación.

Efecto de la orientación sexual en los niveles de empatía (cognitiva y afectiva) en situaciones de discriminación por orientación sexual y por discapacidad.

Prueba de hipótesis

Se encontró un efecto significativo de la orientación sexual en los niveles de empatía (afectiva y cognitiva) reportada por los participantes en la situación de discriminación por orientación sexual: $F(1, 149) = 29.79$; $p = 1.97e-07$; $M = 32.50$. Cabe resaltar que, entre más cerca esté la media a 45, mayor será el nivel de empatía de los participantes. Así, los resultados mostraron que las personas con una orientación sexual homosexual ($M = 35.28$; $DS = 2.77$) tuvieron mayores niveles de empatía para este tipo de discriminación que los heterosexuales ($M = 29.76$; $DS = -2.74$). De igual manera, se halló un efecto significativo de la orientación sexual en los niveles de empatía (afectiva y cognitiva) reportada por los participantes en la situación de discriminación por discapacidad: $F(1, 149) = 8.967$; $p = .003$; $M = 31.47$. Las diferencias entre ambas orientaciones sexuales evidenciaron que las personas homosexuales ($M = 32.97$; $DS = 1.54$) tuvieron un mayor nivel de empatía hacia este tipo de discriminación que los heterosexuales ($M = 29.92$; $DS = -1.52$) (Ver anexo 9 y 10).

En suma, los resultados comprobaron la primera hipótesis: los participantes homosexuales tendrán mayores niveles de empatía que los participantes heterosexuales hacia las víctimas, independientemente del motivo de la discriminación. Esto se debe a que, para cualquier tipo de discriminación hacia las víctimas de los videos, los participantes homosexuales tuvieron mayores niveles de empatía (afectiva y cognitiva) que los participantes heterosex-

uales. De igual manera, se comprobó la segunda hipótesis: los participantes homosexuales serán más empáticos cuando la persona es discriminada por orientación sexual. Así, teniendo en cuenta la media de la empatía para ambas orientaciones sexuales que se presentaron, los participantes homosexuales tuvieron mayor nivel de empatía hacia una situación de discriminación por orientación sexual ($M = 35.28$) que los participantes homosexuales hacia una situación de discriminación por discapacidad ($M = 32.97$).

Información adicional

Efecto del sexo en los niveles de empatía (cognitiva y afectiva) en situaciones de discriminación por orientación sexual y por discapacidad.

Los resultados del ANOVA factorial evidenciaron un efecto principal de la variable sexo en los niveles de empatía (afectiva y cognitiva), reportada por los participantes en la situación de discriminación por orientación sexual: $F(1, 196) = 5.478$; $p = .020$. Se encontró una diferencia significativa entre hombres ($M = 31.46$; $DS = -1.05$) y mujeres ($M = 33.68$; $DS = 1.81$), revelando que el sexo femenino presentó mayores niveles de empatía para dicho tipo de discriminación. Por último, se detectó un efecto significativo del sexo en los niveles de empatía (afectiva y cognitiva) reportados por los participantes en la situación de discriminación por discapacidad: $F(1, 217) = 5.714$; $p = .018$; mostrando que las mujeres ($M = 32.68$; $DS = 1.24$) presentaron mayores niveles que los hombres ($M = 30.02$; $DS = -1.10$) (Ver anexo 9 y 10).

Relación entre el nivel de identificación con la víctima y los niveles de empatía (afectiva y cognitiva) de los participantes.

Situación de discriminación por orientación sexual y por discapacidad.

Por medio de un ANOVA factorial, en la que se ingresaron los factores de discriminación por orientación sexual y la pregunta que muestra si los participantes han vivido o no experiencias similares a los videos, se evidenció que, cuando el participante reportó que no ha tenido experiencias similares (valor asignado en el cuestionario: 1), manifestó un nivel de empatía de $M = 29.70$. Mientras que, cuando el participante afirmó haber tenido bastantes experiencias similares (valor asignado en el cuestionario: 5), evidenció un nivel de empatía de $M = 38.16$; mostrando un tamaño grande del efecto: $9.35e-09$. Para el caso de discriminación por discapacidad, cuando el participante respondió que no ha tenido experiencias similares, presentó un nivel de empatía de $M = 31.78$. En cambio, cuando el participante afirmó haber tenido bastantes experiencias similares, evidenció un nivel de empatía de $M = 27.74$, mostrando un tamaño pequeño del efecto: 0.13 (Ver anexo 11).

Discusión

Este estudio analizó la relación entre la orientación sexual y los niveles de empatía (cognitiva y afectiva) en adultos jóvenes homosexuales y heterosexuales hacia situaciones de discriminación por orientación sexual y por discapacidad. Esto se realizó mediante la identificación del encuestado con dos historias que evidenciaban

las situaciones discriminatorias y el reconocimiento de emociones frente a lo que observaban. Por último, un cuestionario que medía la empatía con base al Índice de Reactividad Interpersonal (IRI) (Davis, 1980).

La hipótesis principal de la investigación era que los participantes homosexuales tendrían mayores niveles de empatía que los participantes heterosexuales hacia las víctimas, independientemente del motivo de la discriminación. Con relación a los resultados del estudio, la hipótesis es correcta, puesto que se evidenció una diferencia significativa entre las medias de empatía (cognitiva y afectiva) de los participantes heterosexuales y homosexuales en ambas situaciones de discriminación. Es decir, los participantes homosexuales mostraron niveles más altos de empatía con respecto a los heterosexuales. Por lo cual, se puede afirmar que la orientación sexual es una variable que influye directamente en la capacidad de empatizar hacia víctimas de discriminación.

La segunda hipótesis de la investigación era que los participantes homosexuales serían más empáticos cuando la persona es discriminada por orientación sexual. Según los resultados del estudio, esta hipótesis se confirma, puesto que las medias de los niveles de empatía (cognitiva y afectiva) en situaciones de discriminación por orientación sexual son mayores que dichos niveles en situaciones de discriminación por discapacidad. De esta manera, los resultados sugieren que la empatía es mediada por el nivel de identificación del observador con la víctima.

Según los resultados del estudio, se logra evidenciar una fuerte relación entre la variable de “orientación sexual”, teniendo en cuenta el sexo de cada participante, y el nivel de empatía (cog-

nitiva y afectiva) sin importar la situación de discriminación (orientación sexual y discapacidad). Esto se evidencia en los resultados, puesto que la media de la empatía (cognitiva y afectiva) en los participantes homosexuales hombres y mujeres superan a las reportadas por los participantes hombres y mujeres heterosexuales. De esta manera, los participantes homosexuales, independientemente de su sexo en una situación de discriminación por orientación sexual y de discapacidad, reportaron mayores niveles de empatía (cognitiva y afectiva) que los participantes heterosexuales.

La conjetura de la investigación que se llevó a cabo también se vio apoyada por un hallazgo adicional. Los resultados evidenciaron que existe relación entre el nivel de identificación con la víctima y los niveles de empatía (afectiva y cognitiva) de los participantes. Por ejemplo, se encuentra que, a mayor nivel de identificación con la víctima en una situación de discriminación por orientación sexual, hay un mayor nivel de empatía (cognitiva y afectiva). De ahí que, cuando un participante manifieste haber tenido experiencias similares a ese tipo de discriminación, sea más empático que los participantes que no hayan tenido experiencias similares. Por el contrario, en situaciones de discriminación por discapacidad, sucede lo opuesto, pues cuando el participante reporta que no ha tenido experiencias similares, presenta un nivel de empatía más alto que el participante que afirma haber tenido bastantes experiencias similares. De esta manera, es posible que la identificación del participante con la víctima y los niveles de empatía, dependan de la situación de discriminación.

Para entender los resultados de las dos hipótesis de la investigación y los datos adicionales existen varias explicaciones. Una de ellas es que los niveles significativos de la empatía (cognitiva y

afectiva) en los participantes homosexuales pueden estar relacionados con la teoría de las emociones intergrupales (TEI) de Miller, Smith & Mackie (2004). Esto se debe a que los participantes homosexuales al pertenecer a una comunidad LGBTI y al redefinirse a sí mismos como miembros de un grupo, pueden pensar, sentir y responder de forma grupal. Por ello, cuando presencian una situación de discriminación por orientación sexual o por discapacidad hacia un miembro de su comunidad, inclusive, externo a este, tienden a ser más empáticos que una persona heterosexual. Asimismo, para explicar el por qué los participantes homosexuales y heterosexuales presentaron niveles de empatía altos o intermedios con respecto al nivel máximo de empatía, es posible que se relacione con la sensibilidad que presentan las personas con respecto a los rostros y expresiones de los demás (Besel & Yuille, 2010). Es decir, al utilizarse en el método diversos videos para recoger los resultados, puede que la percepción de cada participante lo haya influenciado.

En relación con investigaciones previas, este estudio confirma o apoya los estudios de Kleiman y colegas (2015), y la de Sergeant y colaboradores (2006); puesto que los participantes homosexuales hombres muestran mayores niveles de empatía (cognitiva y afectiva) que los participantes heterosexuales hombres. Aspecto que confirma una relación o concordancia entre los datos, a pesar de tener muestras y objetivos distintos. De igual manera, los datos e hipótesis que se presentan en este estudio contradicen los estudios de Zheng y Zheng (2015). Esto se debe a que dichas investigaciones no evidencian diferencias significativas entre los niveles de empatía (cognitiva y afectiva) de mujeres/hombres heterosexuales y homosexuales. Inclusive, con relación a las investigaciones de Perry y colegas (2013) y la de Nettle (2007), donde

encontraron que las mujeres heterosexuales tenían niveles de empatía (cognitiva y afectiva) menores que las mujeres heterosexuales y que entre los hombres homosexuales y heterosexuales no había diferencias significativas. Esto podría significar que, posiblemente, dentro de la correlación de estas variables existan otros factores desconocidos que afecten la parcialidad de los resultados y, sea por esto que, no se ha podido encontrar resultados que direccionen una sola hipótesis.

En esta investigación se identifican cuatro limitaciones principales. Primero, se presentó una dificultad respecto al control de algunas variables externas que pudieron influir en los niveles de empatía (cognitiva y afectiva) reportados por los participantes, puesto que el experimento se desarrolló mediante una plataforma virtual; esto debido a las precauciones instauradas en el confinamiento por el COVID-19. Por lo cual, se sugiere a futuros estudios la replicación de esta investigación en modalidad presencial. Segundo, frente a los recursos visuales (videos) utilizados, se reconocen dos aspectos que pudieron afectar las respuestas recolectadas: se presentan rostros a lo largo del video que no corresponden a las víctimas que cuentan su historia de discriminación; y estas hablan idiomas distintos al de los encuestados, lo que implica que deban apartar la mirada del rostro de la víctima para leer los subtítulos y entender la historia narrada. Tercero, se aconseja a otros investigadores que amplíen la relación existente entre los términos de orientación sexual y empatía, es decir, información de calidad y con fechas recientes. Por último, se recomienda a futuros estudios que retomen el enfoque de esta investigación, ampliando las teorías como la TEI e integrando la dimensión disposicional de la empatía que no se tomó en este estudio.

Este trabajo permite comprender que la empatía juega un papel fundamental en el reconocimiento emocional/afectivo de un otro. Los hallazgos encontrados amplían que aquellos aspectos relacionados con problemáticas sociales pueden ser causadas por un nivel bajo de empatía. De ahí que, la falta de identificación con la historia de la víctima genere menores niveles de empatía (cognitiva y afectiva) que cuando hay un alto nivel de identificación. Por ello, se debe entender que el desarrollo de la empatía situacional permitiría que las personas se ubiquen en el lugar de otros y los reconozcan afectivamente, construyendo lazos sociales positivos que reduzcan situaciones de discriminación, ya sea por orientación sexual o por discapacidad. Finalmente, este tipo de artículos de investigación pueden ser un potencial para que se identifique el trasfondo de los actos discriminatorios que siguen viviendo muchas personas actualmente, específicamente, aquellos relacionados con la orientación sexual. Esto con el fin de que nuevas investigaciones, a partir de los resultados y análisis realizados, creen o implementen estrategias de prevención.

Referencias

Besel, L. & Yuille, J. (2010). Individual differences in empathy: The role of facial expression recognition. *Personality and Individual Differences*, 49 (1), 107-112.

Cid-Aguayo, M., Pérez-Villegas, R. & Sáez-Carillo, K. (2011). Orientación sexual en los adolescentes y su asociación con variables demográficas, socioconductuales y sexuales. *Perinatología y Reproducción Humana*, 25(2), 74-80. <https://www.medigraphic.com/pdfs/inper/ip-2011/ip112c.pdf>

CIDH. (2015). *Violencia contra Personas Lesbianas, Gay, Bisexuales, Trans e Intersex en América*, OEA, 2(36), p. 2-308. <http://www.oas.org/es/cidh/informes/pdfs/violenciapersonaslgbti.pdf>

Davis, M. (1980). A Multidimensional Approach to Individual Differences in Empathy. *JSAS Catalog of Selected Documents in Psychology*, 10(1), 1-19. https://www.uv.es/~friasnav/Davis_1980.pdf

Davis, M. (1983). Measuring individual differences in empathy: Evidence for a multidimensional approach. *Journal of Personality and Social Psychology*, 44(1), 113-126. <https://doi.org/10.1037/0022-3514.44.1.113>

Fernández-Pinto, I., López-Pérez, B. & Márquez, M. (2008). Empatía: Medidas, teorías y aplicaciones en revisión. *Anales de Psicología*, 24(2), 284-298. <https://doi.org/10.6018/analesps>

Fuentes, M., López, F., Etxebarria, I., Ledesma, A., Oortiz, M. & Apocada, P. (1993). Empatía, Role-taking y concepto de ser hu-

mano, como factores asociados a la conducta prosocial/altruista. *Infancia y aprendizaje*, (1)63, 73-87.

Gallagher, H. & Frith, C. (2003). Functional imaging of 'Theory of Mind'. *Trends in cognitive sciences*. 7 (2), 77-83. [https://doi.org/10.1016/S1364-6613\(02\)00025-6](https://doi.org/10.1016/S1364-6613(02)00025-6)

Kleiman, S., Grant, N. & Spanjerman L. (2015). Translating Oppression: Understanding How Sexual Minority Status is Associated with White Men's Racial Attitude. *Psychology of Men & Masculinity*, 16(4), 404-415. <https://doi.org/10.1037/a0038797>

Larrain, P., Mollo-Torrico, J. & Garaigordobil, M. (2020). Rasgos de personalidad y bullying LGBT-fóbico: Una revisión. *Interdisciplinaria*, 37(2), 7-22. <http://doi.org/10.16888/interd.2020.37.2.1>

López, M., Filippetti, V. & Richaud, M. (2014). Empatía: desde la percepción automática hasta los procesos controlados. *Avances en Psicología Latinoamericana*, 32(1), 37-52. <https://doi.org/10.12804/apl32.1.2014.03>

Martxueta, A. y Etxeberria, J. (2014). Análisis diferencial retrospectivo de las variables de salud mental en lesbianas, gays y bisexuales (LGB) víctimas de bullying homofóbico en la escuela. *Revista de Psicopatología y Psicología Clínica*, 19(1), 23-35. <http://doi.org/10.5944/rppc>.

Mayock, P., Bryan, A., Carr, N. y Kitching, K. (2009). Supporting LGBT Lives: A Study of the Mental Health and Well-Being of Lesbian, Gay, Bisexual and Transgender People, National Office of Suicide Prevention, GLEN and BeLonG To Youth Service, Dublin. Recuperado de: <https://www.hse.ie/eng/services/publications/mentalhealth/supporting-lgbt-lives.pdf>

Miller, D., Smith, E. & Mackie, D. (2004). Effects of Intergroup Contact and Political Predispositions on Prejudice: Role of Intergroup Emotions. *Group Processes & Intergroup Relations*, 7(1), 221-237.

Muñoz, A. & Chaves, L. (2013). La empatía: ¿un concepto unívoco? *Katharsis*, 16(1), 123-143. <https://doi.org/10.25057/25005731.467>

Nettle, D. (2007). Empathizing and systemizing: What are they, and what do they contribute to our understanding of psychological sex differences? *British Journal of Psychology*, (1)98, 237–255. <https://doi.org/10.1348/000712606x117612>

Paterson, L., Brown, R. & Walters, M. (2019) Feeling for and as a group member: Understanding LoGBT victimization via group-based empathy and intergroup emotions. *British Journal of Social Psychology*, 1(58), 211–224.

Perry, D., Walder, K., Hendler, T. & Shamay-Tsoory, S. (2013). The gender you are and the gender you like: sexual preference and empathic neural responses. *Brain research*, 15(34), 66–75. <https://doi.org/10.1016/j.brainres.2013.08.040>

RedLac. (2019, septiembre). El impacto de la violencia sobre la comunidad LGBTI en el Norte de Centroamérica [comunicado de prensa]. <https://reliefweb.int/sites/reliefweb.int/files/resources/BOLETIN%20REDLAC%206%20-%20SEPTIEMBRE%202019%20-%20ESPAN%CC%83OL.pdf>

SEGOB. (2016). Glosario de la diversidad sexual, de género y características sexuales (1.a ed.). Consejo Nacional para Prevenir la Discriminación.

Schmider, E., Ziegler, M., Danay, E., Beyer, L., & Bühner, M. (2010). Is It Really Robust?: Reinvestigating the robustness of ANOVA against violations of the normal distribution assumption. *Methodology*, 6(4), 147–151. <https://doi.org/10.1027/1614-2241/a000016>

Sergeant, M., Thomas E., Dickins, M., Davies, N. & Griffiths, M. (2006). Aggression, empathy and sexual orientation in males. *Personality and Individual Differences*, 40(3), 475-486. <https://doi.org/10.1016/j.paid.2005.07.002>

Wang, Y., Davidson, M., Yakushko, O., Savoy, H., Tan, J. & Bleier, J. (2003). The scale of ethnocultural empathy: Development, validation, and reliability. *Journal of Counseling Psychology*, 50(1), 221–234. <https://doi.org/10.1037/0022-0167.50.2.221>

Zheng, L & Zheng, Y. (2015). Sex and sexual orientation differences in empathizing-systemizing cognitive styles in China. *Personality and Individual Differences*, 87(1), 267-271. <https://doi.org/10.1016/j.paid.2015.08.014>

Xu, Y., Norton, S. & Rahman, Q. (2017) Sexual orientation and neurocognitive ability: A meta-analysis in men and women. *Neuroscience and Biobehav*, 83(1), 691-696. <https://doi.org/10.1016/j.neubiorev.2017.06.014>

Anexo

Anexo 1: Inducción al cuestionario

¡Hola! Esperamos te encuentres súper bien. Estás invitado(a) a participar en este formulario relacionado con rasgos de tu personalidad. El tiempo de duración es de aproximadamente 15 minutos.

Tu participación es voluntaria y anónima, por ello puedes interrumpirla en cualquier momento saliendo del formulario. Por favor asegúrate de no tener ninguna interrupción mientras respondes las preguntas.

La información recogida será utilizada sólo con fines académicos para una materia de psicología de la Universidad Icesi dirigida por el profesor Julián Céspedes Guevara. Los datos se analizarán de manera grupal y, por lo tanto, no te daremos una retroalimentación individual sobre tus respuestas.

Si tienes preguntas puedes comunicarte a los siguientes correos electrónicos:

- Gabriela Marmolejo Ferro - gmarmolejo09@gmail.com
- Juliana Garcés Cifuentes - cifuentesjuliana893@gmail.com
- Juliana González Gallego - juliana.gonzalez1@u.icesi.edu.co
- Santiago Rancruel Reyes - santiagorancruel2010@gmail.com
- Julián Céspedes Guevara - jcespedes@icesi.edu.co

Si estás de acuerdo con estas condiciones, da click en el botón de abajo.

Anexo 2: Identificación emocional con la víctima:

1. ¿Hasta qué punto has tenido experiencias similares?
2. Después de ver el vídeo, puntúa con qué intensidad consideras que la protagonista siente las siguientes emociones:

	Nada	Poco	Moderadamente	Considerablemente	Mucho
	0	1	2	3	4
Miedo					
Sorpresa					
Asco					
Ira					
Alegría					
Tristeza					
Desprecio					
Lástima					
Vergüenza					

3. Después de ver el video, puntúe con qué intensidad siente usted las siguientes emociones:

	Nada	Poco	Moderadamente	Considerablemente	Mucho
	0	1	2	3	4
Miedo					
Sorpresa					
Asco					
Ira					
Alegría					
Tristeza					
Desprecio					
Lástima					
Vergüenza					

Anexo 3:

Preguntas del cuestionario de empatía

Después de ver el vídeo, puntúa de 0 (“No me describe bien”) a 4 (“Me describe muy bien”) las siguientes afirmaciones dependiendo de qué tanto te describan:

Escala de Fantasía (cognitivo):

1. Me he sentido como si fuera la protagonista que vivencia la situación.
2. Realmente me involucro con los sentimientos de la protagonista del video.

3. Puedo ponerme fácilmente en el lugar de la protagonista.
4. Involucrarme en la situación de la protagonista del video es difícil para mí.
5. Soy objetivo(a) y la historia no me causa ninguna emoción.

Escala de toma de perspectiva (cognitiva):

1. Antes de criticar a la protagonista del video, intento imaginar cómo me sentiría yo si estuviera en su lugar.
2. Me resulta difícil ver las cosas desde el punto de vista de la protagonista del video.

Escala de preocupación empática (afectiva):

1. Cuando escucho que la persona protagonista del video ha sido tratada injustamente, siento mucha lástima y preocupación por ella.
2. No me compadezco con la historia de la protagonista del video.

Escala de angustia personal (afectiva):

1. Después de ver la historia de la protagonista me siento impotente.
2. Me asusta pensar en que podría experimentar la misma situación que la de la protagonista del video.

Anexo 4: Orientación sexual y agradecimiento

Por último, con fines informativos, responder a estas últimas dos preguntas:

¿Cuál es tu sexo?

- Hombre
- Mujer
- No binario
- Otro / prefiero no decirlo

¿Cuál es tu orientación sexual?

- Heterosexual
- Homosexual
- Bisexual
- Otro

Te agradecemos por completar con éxito el cuestionario.

Puedes escribirnos a nuestros correos si necesitas alguna información o tienes duda:

- Gabriela Marmolejo Ferro - gmarmolejo09@gmail.com
- Juliana Garcés Cifuentes - cifuentesjuliana893@gmail.com
- Juliana González Gallego - juliana.gonzalez1@u.icesi.edu.co
- Santiago Rancruel Reyes - santiagorancruel2010@gmail.com
- Julián Céspedes Guevara - jcespedes@icesi.edu.co

¡Gracias!

Anexo 5: Histogramas

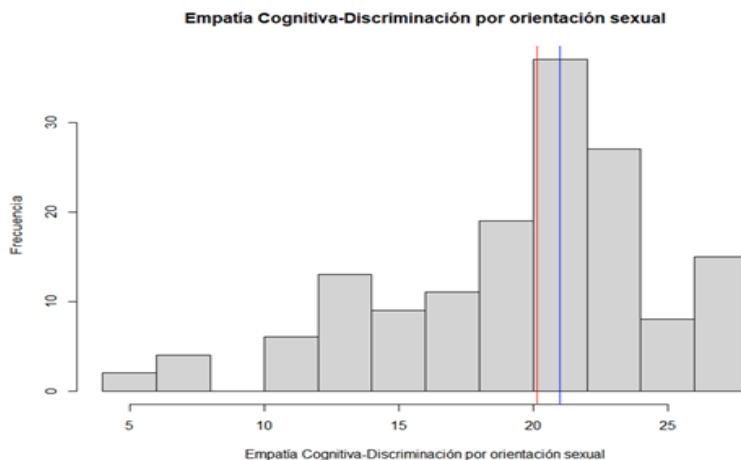


Fig. 1. Histograma de Empatía Situacional Cognitiva-Discriminación por orientación sexual

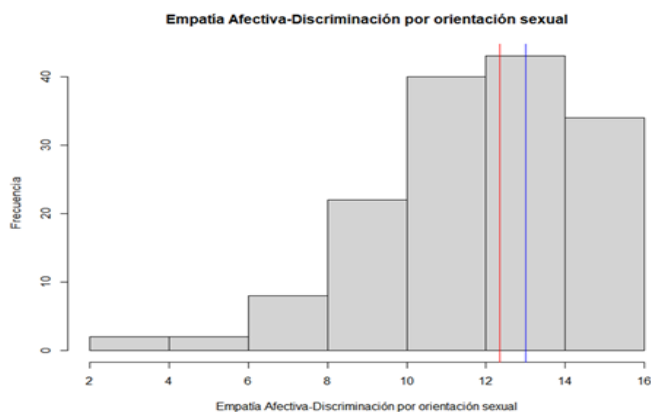


Fig. 2. Histograma de Empatía Situacional Afectiva-Discriminación por orientación sexual

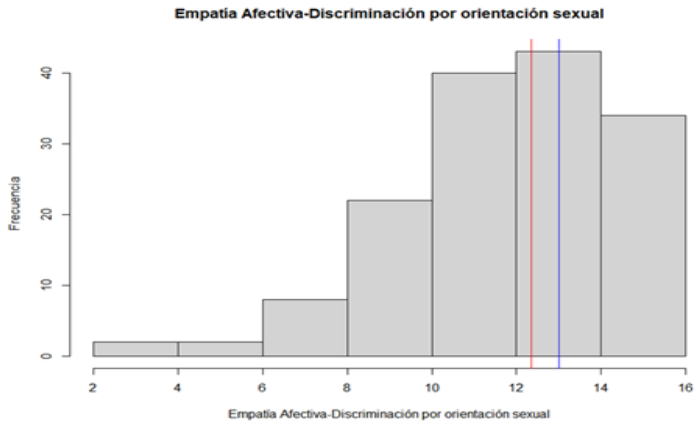


Fig. 3. Histograma de Empatía Situacional Cognitiva-Discriminación por discapacidad.

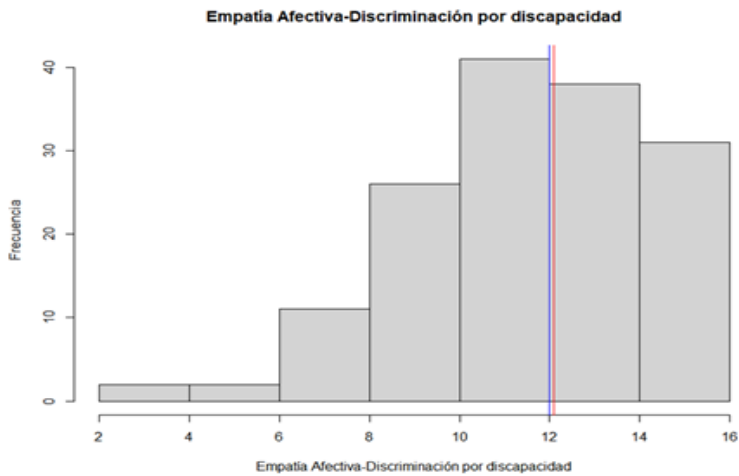


Fig. 4. Histograma de Empatía Situacional Afectiva-Discriminación por discapacidad.

Anexo 6: Gráficos de las pruebas estadísticas inferenciales en RStudio:

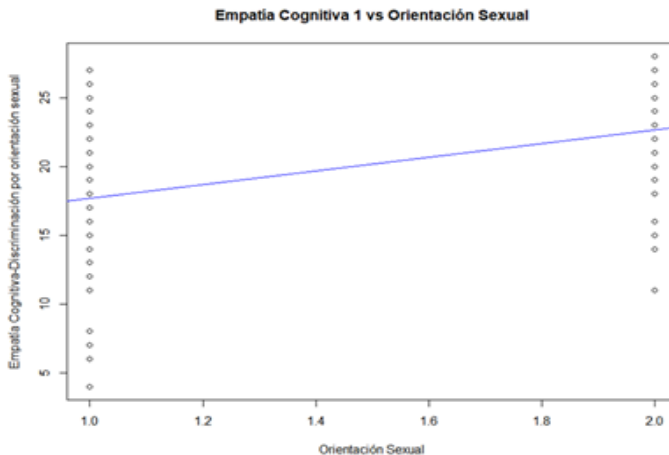


Gráfico. 1. Diagrama de dispersión Empatía Cognitiva-Discriminación por orientación sexual vs Orientación sexual

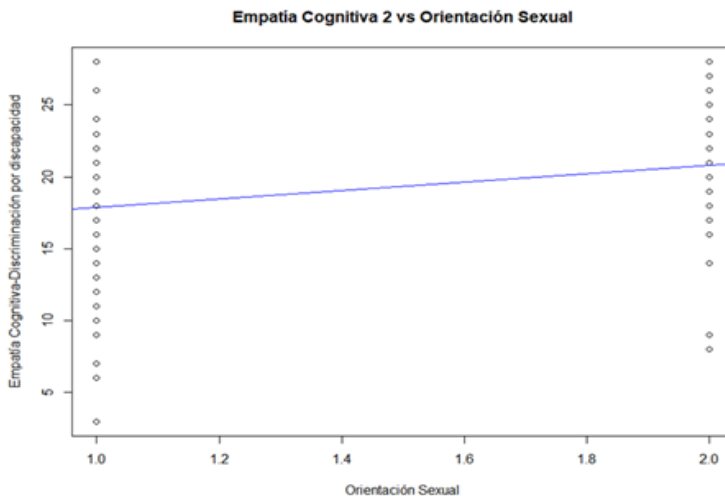


Gráfico. 2. Diagrama de dispersión Empatía Afectiva-Discriminación por orientación sexual vs Orientación sexual

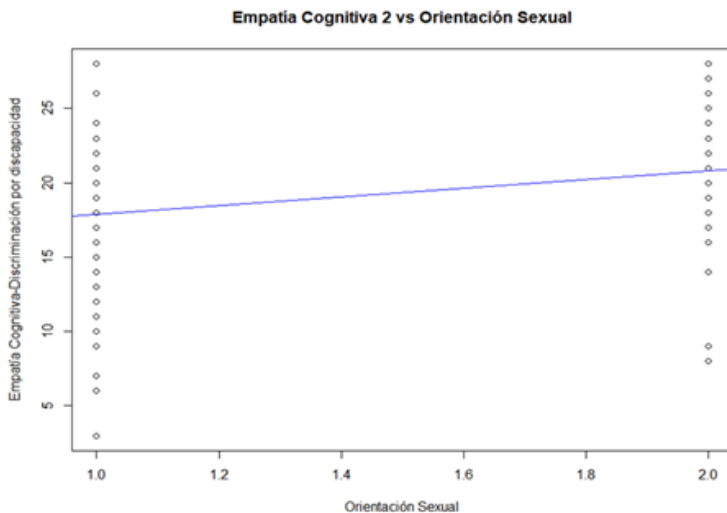


Gráfico. 3. Diagrama de dispersión Empatía Cognitiva-Discriminación por discapacidad vs Orientación sexual

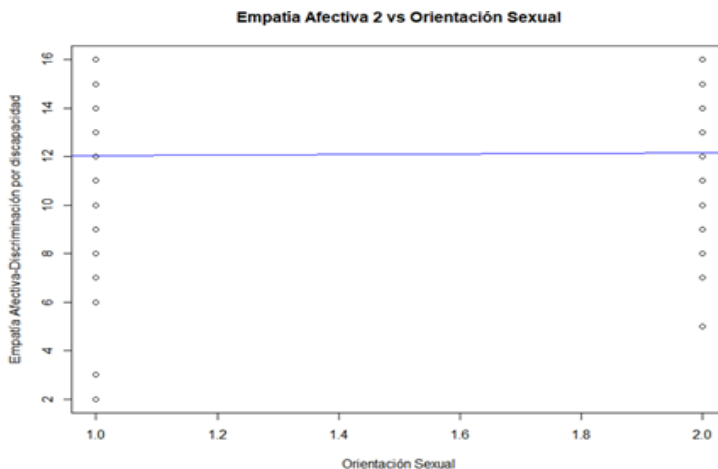


Gráfico. 4. Diagrama de dispersión Empatía Afectiva-Discriminación por discapacidad vs Orientación sexual

Anexo 7: Evaluación de supuestos de normalidad

```
> lillie.test(DatosEncuesta$EmpatiaCognitiva1)

      Lilliefors (Kolmogorov-Smirnov) normality
      test

data:  DatosEncuesta$EmpatiaCognitiva1
D = 0.1574, p-value = 8.374e-10
```

Tabla. 1. Test de Kolmogorov-Smirnov para el supuesto de normalidad de la Empatía Cognitiva-Discriminación por orientación sexual

```
> lillie.test(DatosEncuesta$EmpatiaAfectiva1)

      Lilliefors (Kolmogorov-Smirnov) normality
      test

data:  DatosEncuesta$EmpatiaAfectiva1
D = 0.14299, p-value = 5.247e-08
```

Tabla. 2. Test de Kolmogorov-Smirnov para el supuesto de normalidad de la Empatía Afectiva-Discriminación por orientación sexual.

```
> lillie.test(DatosEncuesta$EmpatiaCognitiva2)

      Lilliefors (Kolmogorov-Smirnov) normality
      test

data:  DatosEncuesta$EmpatiaCognitiva2
D = 0.12694, p-value = 3.101e-06
```

Tabla. 3. Test de Kolmogorov-Smirnov para el supuesto de normalidad de la Empatía Cognitiva-Discriminación por discapacidad.

```
> lillie.test(DatosEncuesta$EmpatiaAfectiva2)

      Lilliefors (Kolmogorov-Smirnov) normality
      test

data:  DatosEncuesta$EmpatiaAfectiva2
D = 0.14098, p-value = 9.015e-08
```

Tabla. 4. Test de Kolmogorov-Smirnov para el supuesto de normalidad de la Empatía Afectiva-Discriminación por discapacidad.

Anexo 8: Evaluación del supuesto de homocedasticidad

```
> bptest(modelo1)

studentized Breusch-Pagan test

data: modelo1
BP = 5.2769, df = 1, p-value = 0.02161
```

Tabla 5. Test de Breusch-Pagan para el supuesto de homocedasticidad de la empatía en la situación de discriminación por orientación sexual.

```
> bptest(modelo2)

studentized Breusch-Pagan test

data: modelo2
BP = 3.7939, df = 1, p-value = 0.05144
```

Tabla 6. Test de Breusch-Pagan para el supuesto de homocedasticidad de la empatía en la situación de discriminación por discapacidad

Anexo 9: Efecto de la orientación sexual y el sexo en los niveles de empatía (cognitiva y afectiva) en situaciones de discriminación por orientación sexual y por discapacidad

```
> anova5<-aov(EmpatiaTotal1~OrientacionSexual * Sexo, data = DatosEncuesta)
> summary(anova5)

              Df Sum Sq Mean Sq F value    Pr(>F)
OrientacionSexual  1  1149  1148.9  32.044 7.66e-08 ***
Sexo                1   196   196.4   5.478 0.02060 *
OrientacionSexual:Sexo  1   280   280.0   7.809 0.00589 **
Residuals          147  5270    35.9
---
Signif. codes:  0 '***' 0.001 '**' 0.01 '*' 0.05 '.' 0.1 ' ' 1
```

Tabla 7. ANOVA factorial para comprobar el efecto de la orientación sexual y el sexo en los niveles de empatía (cognitiva y afectiva) en la situación de discriminación por orientación sexual.

```
> anova6<-aov(EmpatiaTotal2~OrientacionSexual + Sexo, data = DatosEncuesta)
> summary(anova6)
```

	Df	Sum Sq	Mean Sq	F value	Pr(>F)	
OrientacionSexual	1	352	351.7	9.251	0.00278	**
Sexo	1	217	217.2	5.714	0.01809	*
Residuals	148	5626	38.0			

```
---
Signif. codes:  0 '***' 0.001 '**' 0.01 '*' 0.05 '.' 0.1 ' ' 1
```

Tabla 8. ANOVA factorial para comprobar el efecto de la orientación sexual y el sexo en los niveles de empatía (cognitiva y afectiva) en la situación de discriminación por discapacidad.

Anexo 10: Verificación de la primera hipótesis

```
> anova1<-aov(EmpatiaTotal1~Homosexual, data = DatosEncuesta)
> summary(anova1)
```

	Df	Sum Sq	Mean Sq	F value	Pr(>F)	
Homosexual	1	1149	1148.9	29.79	1.97e-07	***
Residuals	149	5747	38.6			

```
---
Signif. codes:  0 '***' 0.001 '**' 0.01 '*' 0.05 '.' 0.1 ' ' 1
> model.tables(anova1)
Tables of effects

Homosexual
Homosexual
  0      1
-2.7402 2.7767
Warning message:
In replications(paste("~", xx), data = mf) :
  non-factors ignored: Homosexual
> model.tables(anova1, type = "mean")
Tables of means
Grand mean

32.50331

Homosexual
Homosexual
  0      1
29.76 35.28
```

Tabla 9. ANOVA factorial para comprobar que el mayor nivel de empatía (cognitiva y afectiva) proviene de los participantes homosexuales en una situación de discriminación por orientación sexual.

```

> anova2<-aov(EmpatiaTotal2~Homosexual, data = DatosEncuesta)
> summary(anova2)
              Df Sum Sq Mean Sq F value Pr(>F)
Homosexual    1   352    351.7   8.967 0.00322 **
Residuals   149   5843     39.2
---
Signif. codes:  0 '***' 0.001 '**' 0.01 '*' 0.05 '.' 0.1 ' ' 1
> model.tables(anova2)
Tables of effects

Homosexual
Homosexual
      0      1
-1.5160  1.5362
warning message:
In replications(paste("~", xx), data = mf) :
  non-factors ignored: Homosexual
> model.tables(anova2, type = "mean")
Tables of means
Grand mean
31.43709

Homosexual
Homosexual
      0      1
29.92 32.97
    
```

Tabla 10. ANOVA factorial para comprobar que el mayor nivel de empatía (cognitiva y afectiva) proviene de los participantes homosexuales en una situación de discriminación por discapacidad.

Anexo 11: Niveles de identificación con la víctima y los niveles de empatía (afectiva y cognitiva) de los participantes

```

> anova7<-aov(EmpatiaTotal1~ExperienciasSimilares1, data = DatosEncuesta)
> summary(anova7)
              Df Sum Sq Mean Sq F value Pr(>F)
ExperienciasSimilares1  1  1373  1373.0  37.04 9.35e-09 ***
Residuals             149  5523   37.1
---
Signif. codes:  0 '***' 0.001 '**' 0.01 '*' 0.05 '.' 0.1 ' ' 1
> model.tables(anova7)
Tables of effects

ExperienciasSimilares1
ExperienciasSimilares1
      1      2      3      4      5
-2.801 -0.686  1.428  3.543  5.657
warning message:
In replications(paste("~", xx), data = mf) :
  non-factors ignored: ExperienciasSimilares1
> model.tables(anova7, type = "mean")
Tables of means
Grand mean
32.50331

ExperienciasSimilares1
ExperienciasSimilares1
      1      2      3      4      5
29.70 31.82 33.93 36.05 38.16
    
```

Tabla 11. ANOVA factorial para comprobar el nivel de identificación con la víctima y los niveles de empatía (afectiva y cognitiva) de los participantes en una situación de discriminación por orientación sexual.


```

> anova8<-aov(EmpatiaTotal2~ExperienciasSimilares2, data = DatosEncuesta)
> summary(anova8)
              Df Sum Sq Mean Sq F value Pr(>F)
ExperienciasSimilares2  1    95   95.08   2.322   0.13
Residuals              149   6100   40.94
> model.tables(anova8)
Tables of effects

ExperienciasSimilares2
ExperienciasSimilares2
  1      2      3      4
0.339 -1.008 -2.354 -3.701
warning message:
In replications(paste("~", xx), data = mf) :
non-factors ignored: ExperienciasSimilares2
> model.tables(anova8, type = "mean")
Tables of means
Grand mean

31.43709

ExperienciasSimilares2
ExperienciasSimilares2
  1      2      3      4
31.78 30.43 29.08 27.74

```

Tabla 12. ANOVA factorial para comprobar el nivel de identificación con la víctima y los niveles de empatía (afectiva y cognitiva) de los participantes en una situación de discriminación por discapacidad

Anexo 12: Niveles de empatía (cognitiva y afectiva) teniendo en cuenta la orientación sexual y el sexo

```

> anova9<-aov(EmpatiaTotal1~Homosexual*Mujer, data = DatosEncuesta)
> summary(anova9)
              Df Sum Sq Mean Sq F value    Pr(>F)
Homosexual    1   1149   1148.9   32.044 7.66e-08 ***
Mujer         1    196    196.4    5.478 0.02060 *
Homosexual:Mujer 1    280    280.0    7.809 0.00589 **
Residuals    147   5270     35.9
---
signif. codes:  0 '***' 0.001 '**' 0.01 '*' 0.05 '.' 0.1 ' ' 1
> model.tables(anova9)
Tables of effects

Homosexual
Homosexual
  0      1
-2.7402  2.7767

Mujer
Mujer
  0      1
-1.0483  1.1811

Homosexual:Mujer
Mujer
Homosexual  0      1
            0 -1.5635  1.1371
            1  1.0423 -1.8530

```

```
> model.tables(anova9, type = "mean")
Tables of means
Grand mean

32.50331

Homosexual
Homosexual
  0    1
29.76 35.28

Mujer
Mujer
  0    1
31.46 33.68

Homosexual:Mujer
      Mujer
Homosexual 0    1
           0 26.84 31.89
           1 35.48 34.93
```

Tabla 13. ANOVA factorial para comprobar los niveles de empatía (cognitiva y afectiva) en la situación de discriminación por orientación sexual, teniendo en cuenta la orientación sexual y el sexo.

```
> anova10<-aov(EmpatiaTotal2~Homosexual*Mujer, data = DatosEncuesta)
> summary(anova10)
```

	Df	Sum Sq	Mean Sq	F value	Pr(>F)	
Homosexual	1	352	351.7	9.429	0.00254	**
Mujer	1	217	217.2	5.824	0.01704	*
Homosexual:Mujer	1	144	143.7	3.853	0.05156	.
Residuals	147	5483	37.3			

```
---
Signif. codes:  0 '***' 0.001 '**' 0.01 '*' 0.05 '.' 0.1 ' ' 1
> model.tables(anova10)
Tables of effects

Homosexual
Homosexual
  0    1
-1.5160  1.5362

Mujer
Mujer
  0    1
-1.1024  1.2422

Homosexual:Mujer
      Mujer
Homosexual 0    1
           0 -1.1201  0.8146
           1  0.7467 -1.3275
```

```
> model.tables(anova10, type = "mean")
Tables of means
Grand mean

31.43709

Homosexual
Homosexual
  0    1
29.92 32.97

Mujer
Mujer
  0    1
30.33 32.68

Homosexual:Mujer
      Mujer
Homosexual 0    1
           0 27.38 31.77
           1 32.83 33.22
```

Tabla 14. ANOVA factorial para comprobar los niveles de empatía (cognitiva y afectiva) en la situación de discriminación por discapacidad, teniendo en cuenta la orientación sexual y el sexo.

